

SORU FASİKÜLÜ

Sınıf: 9 Ünite: 2

Din Kültürü ve Ahlak Bilgisi





1. Peygamberler aracılığıyla gönderilen, akıl sahiplerini kendi istek ve hür iradeleriyle hayırlı olan şeylere sevk eden ilahî kurallar bütünü.

Bu tanım aşağıdaki kavramlardan hangisine aittir?

- A) Din
- B) Ahlak
- C) İlahiyat
- D) İbadet
- E) İslam

2. Aşağıdakilerden hangisi İslam âlimlerinin yaptıkları din tanımlarındaki ortak yönlerden biri değildir?

- A) Tek ve yüce varlık olan Allah'ın (c.c.) vahyini esas alır.
- B) Akıl sahibi insanların özgür iradeleriyle tercih edilir.
- C) Zamana ve mekâna göre özünde değişiklik yoktur.
- D) Esas ve ilkeleri bilimsel veriler ışığında belirlenir.
- E) İnsanları iyi ve hayırlı işler yapmaya yönlendirir.

3.

I İbadet "O gün, Allah onlara kesinleşmiş cezalarını verecektir. Allah'ın apaçık hak olduğunu bileceklerdir." (Nûr suresi, 25. ayet.)

II Şeriat "Göklerdeki ve yerdeki herkes ister istemez ona boyun eğmişken ve ona döndürülüp götürülecekken onlar Allah'ın dininden başkasını mı arıyorlar?" (Âl-i İmrân suresi, 83. ayet.)

III İtaat "De ki: Allah doğru söylemiştir. Öyle ise hakka yönelen İbrahim'in dinine uyun. O, Allah'a ortak koşanlarda değildi." (Âl-i İmrân suresi, 95. ayet.)

IV Hesap Günü "Hâlbuki onlara, ancak dini Allah'a has kılarak, hakka yönelen kimseler olarak O'na kulluk etmeleri, namazı kılmaları ve zekâtı vermeleri emredilmişti. İşte bu dosdoğru dindir." (Beyyine suresi, 5. ayet.)

Tabloda verilen din kavramıyla ilgili ayet-anlam eşleştirmesinin doğru sıralanışı aşağıdakilerden hangisidir?

- A) I, II, IV, III
- B) II, IV, I, III
- C) III, IV, II, I
- D) IV, II, I, III
- E) IV, III, II, I



4. Aşağıdakilerden hangisi İslam âlimlerinin yapmış oldukları din tanımlarından biri değildir?

- A) Din, iman, İslam ve yerine getirilmesi gereken vazifelerin hepsini kapsayan isimdir.
- B) Din, akıl sahiplerini kendi iradeleriyle halde salaha, ahirette felaha sevk eder.
- C) Din, inanç olarak içtenlikle kabul edildiği ve tam manasıyla kavrandığı takdirde, karakter ve kişiliği büsbütün değiştirebilecek güçte bir genel hakikatler sistemidir.
- D) Din, Allah'ın bir kanunudur ki Allah bunu peygamberleri vasıtasıyla insanlara lütuf ve ihsan buyurmuştur
- E) Din, bir toplumun iktisadi olarak güçlenmesini hedefleyen birleştirici bir güçtür.

5. Aşağıdakilerden hangisi dinin özünü oluşturan unsurlardan değildir?

- A) Akıl
- B) Mutlak itaat duygusu
- C) Özgür irade
- D) Ahlak felsefesi
- E) Yüce varlık

- 6.** 19. ve 20. yüzyıllar, din tanımlarında çeşitlilik bakımından en renkli zaman dilimidir. Bu dönemde hayatın her alanında ve tabii ki düşünce ve yaşamda çok büyük değişim ve dönüşümlere sahne olduğu bilinmektedir. Bu devrede din, olgu olarak ve kamusal alandaki görüngüleri bakımından çeşitli ilmi disiplinler tarafından mercek altına alınmıştır. Geleneksel dini ilimler dışında Din Felsefesi, Din Sosyolojisi, Din Psikolojisi, Dinler Tarihi gibi sırf dini araştırma mevzusu yapan disiplinler bunların en önde gelenleridir.

Buna göre aşağıdakilerden hangisi farklı ilmi disiplinlere ait bir tanımlama değildir?

- A) Din, insanın kutsal saydığı şeylerle olan ilişkisidir.
- B) Din, bir cemaatin meydana gelmesini sağlayan ayin ve inançlar sistemidir.
- C) Din, insanları peygamberlerin bildirdiklerini benimsemeye çağıran ilâhî kanundur.
- D) Din, dua, kurban ve inançla kendini gösteren bir arzudur.
- E) Din, derin manevi tecrübenin bir türüdür.



7. Peygamber Efendimiz bir hadisinde dini, "Din, samimiyettir." şeklinde tanımlamıştır. Bunun içindir ki İslam dini ihlası, Müslümanların ibadet ve davranışlarının Allah nezdindeki temel değerlendirme kriteri olarak benimsemiştir. Bu bakımdan samimiyet ve ihlas, Müslümanlığın özünü oluşturmaktadır. Samimi olmayan iman, ibadet ve amellerin Allah katında hiçbir değeri olmaz.

Buna göre aşağıdaki ayetlerden hangisi samimiyetin dinde temel bir ölçüt olduğuna dair örnek gösterilebilecek bir ayet değildir?

A) "Yazıklar olsun o namaz kılanlara ki, namazlarını ciddiye almazlar ve gösteriş için yaparlar!.." (Maûn suresi, 4-6. ayet.)

B) "Ey iman edenler! Allah'a ve âhiret gününe inanmadığı halde malını insanlara gösteriş yapmak için harcayan kimse gibi sadakalarınızı başa kakmak ve incitmek suretiyle boşa gıdirmeyin..." (Bakara suresi, 264. ayet.)

C) "İblîs, 'Senin kudretine andolsun ki rabbim, samimi kulların hariç, insanların topunu kesinlikle yoldan çıkaracağım.' dedi." (Sâd suresi, 82. ayet.)

D) "Ey iman edenler! İçtenlikle ve kararlılık içinde Allah'a tövbe edin. Umulur ki rabbiniz kötülüklerinizi örter ve sizi altından ırmaklar akan cennetlerine koyar..." (Tahrîm suresi, 8. ayet.)

E) "Kim de Allah'a ve Peygamberine isyan eder ve onun koyduğu sınırları aşarsa, Allah onu ebedi kalacağı cehennem ateşine sokar..." (Nisâ suresi, 14. ayet.)

8. Din duygusu, fitri (doğuştan gelen) bir özelliktir. İnanmak insanın doğuştan beraberinde getirdiği bir duygudur. İnsanın maddi, bedensel ihtiyaçları olduğu gibi ruhunun da ihtiyaçları vardır. İnsan ruhunun bu dünyada yalnız ve sahipsiz olmadığını bilmesi ve sığınılacak yüce varlığı bulması çok önemlidir. Bu yüzden insan her zaman ve her yerde yüce, kudretli ve ulu bir varlığa sığınma, ona güvenme ve ondan yardım dileme ihtiyacını hissetmiştir.

Bu parçadan hareketle aşağıdakilerin hangisine ulaşamaz?

A) İnsanın sadece fizyolojik ihtiyaçları yoktur.

B) Din duygusu insanın özünde bulunan bir tohum gibidir.

C) Din duygusu belli bir yaşa geldikten sonra insanın içinde oluşur.

D) Gücü sonsuz olan bir yaratıcıya inanıp sığınmak insanın bir ihtiyacıdır.

E) Yüce bir varlığa inanmak, insanın yalnızlık duygusundan kurtulmasına yardımcı olur.

9.

- “(Resulüm!) Sen yüzünü hanîf olarak dine, Allah insanları hangi fitrat üzere yaratmış ise ona çevir. Allah’ın yaratışında değişme yoktur. İşte dosdoğru din budur; fakat insanların çoğu bilmezler.” (Rûm suresi, 30. ayet.)
- “Her doğan fitrat üzere doğar...” (Buhârî, Cenâiz, 79.)

Verilen ayet ve hadisin verdiği asıl mesaj aşağıdakilerden hangisidir?

- A) Allah katında dosdoğru olan din İslam’dır.
- B) İnsan inanmaya eğilimli olarak yaratılmıştır.
- C) İnsanın yaratılışı birçok aşamadan meydana gelir.
- D) Allah insanların yüzünü dine dönmesini istemektedir.
- E) Fitrat, kişinin insan olarak sahip olduğu özelliklerin tümüdür.

10.

Bazı bilim adamlarının ve teorisyenlerin insanlık tarihinin zihinsel, ruhsal ve bedensel olarak gelişmemiş insanlarla başladığı iddiası doğru değildir. İslam inancına göre Hz. Âdem’den (a.s.) itibaren bütün insanlar, Allah (c.c.) tarafından gönderilen tevhid dininin esaslarını kavrayıp benimseyecek ve hayatlarını bu esaslara göre düzenleyecek yeterlikte yaratılmışlardır. Nitekim Yüce Allah Kur’an-ı Kerim’de “Biz insanı en güzel şekilde yarattık.” (Tîn suresi, 4. ayet.) buyurarak bu konuya işaret etmiştir.

Bu parçadan hareketle aşağıdakilerin hangisine ulaşamaz?

- A) İnsanlık tarihi maddi-manevi olarak gelişmemiş insanlarla başlamıştır.
- B) Allah (c.c.) insanın yaratılışını en güzel biçimde yapmıştır.
- C) İslam, tevhid inancının Müslüman’ın hayatını şekillendirmesini bekler.
- D) İnsanlar hayatlarını ilahi emirlere uygun yaşayabilecek şekilde yaratılmıştır.
- E) Kur’an’da insanın yaratılışı ile ilgili bilgiler bulunmaktadır.

1	2	3	4	5	6	7	8	9	10
A	D	E	E	D	C	E	C	B	A





1.

- I. İnanmak, tasdik etmek.
- II. Emniyette olmak, güvende olmak, güven vermek.
- III. Kişinin Allah'ın (c.c.) varlığını, birliğini, sıfatlarını, peygamberlerini, ahiret gününü ve bunlardan başka inanılması gereken şeyleri kalp ile tasdik edip dil ile söylemesi.
- IV. Son peygamber Hz. Muhammed'e (s.a.v) ve onun tarafından insanlığa bildirilen şeylere hiçbirini dışta bırakmaksızın inanmak, onun doğruluğu konusunda herhangi bir kuşku duymamak.
- V. Boyun eğmek, itaat, teslim olmak, sulh ve barış yapmak.

Verilen tanımlardan hangisi iman kavramına ait değildir?

- A) I B) II C) III D) IV E) V

2. Bu kavram; Yüce Allah'ın tüm varlıkları kendi varlığını ve birliğini tanıyabilme gücü ve yeteneği ile yaratması anlamına gelir. İnsanın yaratılışında bulunan ve hayatı anlamlandırma çabalarına yön veren, çalışmakla elde edilemeyen ve inanmayı da içeren, insanın doğuştan getirdiği yetenektir.

Parçada bahsedilen kavram aşağıdakilerden hangisidir?

- A) İman
B) Takva
C) İlim
D) İstikamet
E) Fitrat

3. Yüce Allah'ın buyruğu olan din, insanlara yön verir, onları iyi ve faydalı şeyler yapmaya yönlendirir. Din; hayatı düzenleyen bir nizam, kanun ve ahlak bütünü olduğundan toplumsal işleyişin her alanını düzenleyerek huzuru sağlar. Dinin ortaya koyduğu ahlak çok güçlü ve etkilidir. Bu ahlakın etkili olmasının sebebi o dini benimseyen kişiyi içten kuşatıcı olmasıdır.

Parçaya göre aşağıdakilerden hangisi dinin insana/topluma kazandırdıkları arasında yer alır?

- A) Din öncelikle insanın iç dünyasına hitap eder.
- B) Toplumsal hayatın bazı alanları dinin buyruklarından bağımsızdır.
- C) Dinin insanlara önerdiği ahlakın etkisi toplumsal ilişkilere bağlıdır.
- D) Din, insanların davranışlarını olumlu yönde etkiler.
- E) Din toplumda güvenin kalıcı olmasını sağlar.

4. "Peygamber, Rabbinden kendisine indirilene iman etti, müminler de iman ettiler. Her biri; Allah'a, meleklerine, kitaplarına, peygamberlerine iman ettiler ve şöyle dediler: O'nun elçileri arasında ayırım yapmayız..." (Bakara suresi, 285. ayet.)

Verilen ayet aşağıdaki yargılardan hangisini destekler?

- A) İman etmeyenler cennete giremez.
- B) İnanç esasları bölünme kabul etmez.
- C) Kaza ve kader, iman esaslarındandır.
- D) Ahiret gününe iman etmek önemlidir.
- E) İnsanlar ibadet etmek için yaratılmıştır.



5. ----; Allah'ın (c.c.) bir ve tek olduğuna ihlasla (samimiyetle) inanıp Hz. Muhammed'in (s.a.v.) peygamberliğini kabul etmek, onun Kur'an-ı Kerim aracılığıyla getirdiklerine inanmak ve bunlara teslim olmaktır. Bu inanca sahip kimseye ---- denir.

Metindeki boşluklara getirilmesi gereken iki kavram sırasıyla aşağıdakilerden hangisidir?

	I	II
A)	Tevekkül	Mütevekkil
B)	İman	Mümin
C)	İhlas	Muhlis
D)	Takva	Muttaki
E)	Kemal	Kamil

6.

- I. Kurtuluşa ermek
- II. İnanmak, tasdik etmek.
- III. Boyun eğmek, itaat etmek, sulh ve barış yapmak.
- IV. Allah'ın (c.c.) emrine, peygamberin sözüne uyup teslimiyet göstermek.
- V. Allah (c.c.) tarafından vahiy yolu ile bildirilerek bütün insanlığa gönderilen hak din.

Verilen tanımlardan hangisi İslam kavramına ait değildir?

- A) I B) II C) III D) IV E) V

7. İnsan, beden ve ruh boyutları olan bir varlıktır. İnsanın ruh boyutunun en belirgin özelliği inanmaktır. İnsanlık tarihinin tüm zamanlarında ve tüm toplumlarda inanç bir gerçeklik olarak karşımıza çıkar. Çünkü inanma duygusu insana yaratılışında verilen bir özelliktir. İnsan bu özelliği dolayısıyla bir ve tek yaratıcıya inanma ihtiyacı duyar. Bunun yansımaları tarih boyunca insanlığın kültür, sanat ve medeniyet birikiminde açık bir şekilde görülmektedir. İnsan, dünya hayatı boyunca huzur ve güven içerisinde yaşamayı ister. İnsanlar ancak iman sayesinde hayatlarını belirsizlikten ve karmaşadan kurtarıp anlamlı hale getirir. Bu yönüyle iman, insana niçin var olduğunu ve yaşadığı hayat içerisinde zorluklarla nasıl başa çıkacağını gösteren bir kaynaktır.

Bu parçadan aşağıdakilerin hangisine ulaşılamaz?

- A) İman, insanın hayatın anlamıyla ilgili sorularına cevap bulmasını sağlar.
- B) İnsanın ruh boyutunun en önemli özelliklerinden birisi onun inanmasıdır.
- C) İnanma duygusu insanlığın medeniyet birikimine önemli katkılarda bulunmuştur.
- D) Tek olan bir yaratıcıya inanma ihtiyacı insanın inanma duygusunun bir sonucudur.
- E) İmanlı bir insanın, başına gelen bela ve sorunların üstesinden gelememesi düşünülemez.

8. ----; kelime olarak teslimiyet, itaat etmek, boyun eğmek, bağlanmak, barış ve esenlikte olmaktır. Dinî terim olarak ise Yüce Allah'a itaat etmek, Hz. Peygamber'in getirdiklerinin hepsini kalp ile tasdik edip dil ile söyleyerek Allah'ın (c.c.) emir ve yasakları doğrultusunda yaşamaktır. Allah'ın (c.c.) dinine teslim olan, Hz. Peygamber'in din adına bildirdiklerine gönülden bağlanan, inandıklarını yaşamaya çalışan, ibadetlerini yerine getiren ve dinin güzel ahlakını davranışlarına yansıtan kişiye ---- denir.

Metindeki boşluklara getirilmesi gereken iki kavram sırasıyla aşağıdakilerden hangisidir?

	I	II
A)	İslam	Müslüman
B)	İman	Mümin
C)	İhlas	Muhlis
D)	Takva	Muttaki
E)	Kemal	Kâmil

9. İslam âlimlerine göre iman ile İslam birbiriy-le yakından ilişkili kavramlardır. Bu iki kavramın aynı şeyi belirttiğini savunanlar, iman ve İslam'ın birbirini tamamladığı ve her ikisinde de tasdik ve teslimiyetin esas olduğu görüşünden yola çıkarlar. İmanın İslam'dan, İslam'ın da imandan ayrı düşünülmemeyeceği bir gerçektir. Dışta ve görünürde olana İslam, içte ve kalpte olana iman denilebilir. İman kalbin tasdik etmesi, İslam ise amel ve davranışlarla bu tasdikini eyleme taşıyarak görünür kılınmasıdır. İman kalple gerçekleşen tasdiktir. İslam ise dil ile ikrar, itaat, boyun eğme ve teslimiyettir.

Bu parçadan hareketle aşağıdakilerin hangisine ulaşamaz?

- A) Bazı İslam âlimleri iman ile İslam kavramlarının aynı anlama geldiğini savunurlar.
- B) İman ve İslam kavramları birbirinden ayrı düşünülmemeyecek iki kavramdır.
- C) İman dilde gerçekleşip burada tamamlanır, bu yönüyle de İslam'dan ayrılır.
- D) İman özde olan, yürekte olandır; görünen ve davranışta olan ise İslam'dır.
- E) İman kalben yapılan kabuldür, İslam ise yapılan fiiller ve ortaya konulan davranışlardır.

1	2	3	4	5	6	7	8	9
E	E	D	B	B	B	E	A	C





1. İlk peygamber Hz. Âdem'den (a.s.) itibaren bütün peygamberler, insanları başta Allah'ın birliği olmak üzere aynı iman esaslarına davet etmişlerdir. Bu gerçek Kur'an-ı Kerim'de şöyle vurgulanmıştır: "Senden önce gönderdiğimiz bütün peygamberlere, 'Şüphesiz, benden başka hiçbir ilah yoktur. Öyleyse bana ibadet edin.' diye vahyetmişizdir." (Enbiyâ suresi, 25. ayet.)

Parçaya göre aşağıdakilerden hangisi söylenemez?

- A) Allah (c.c.), insanların kulluk edecekleri tek ilâhtır.
- B) Tüm peygamberler Allah'ın (c.c.) birliğini bildirmiştir.
- C) Hz. Muhammed (s.a.v.) Allah'ın (c.c.) kulu ve elçisidir.
- D) Bütün peygamberler aynı iman esaslarını tebliğ etmiştir.
- E) İnanılacak iman esaslarını Hz. Âdem (a.s.) tespit etmiştir.

2. "Ey iman edenler! Allah'a, peygamberine, peygamberine indirdiği kitaba ve daha önce indirdiği kitaba iman edin. Kim Allah'ı, meleklerini, kitaplarını, peygamberlerini ve âhîret gününü inkâr ederse derin bir sapıklığa düşmüş olur." (Nisâ suresi, 136. ayet.)

Verilen ayete göre aşağıdaki ifadelerinden hangisi yanlıştır?

- A) İman etmek insanı kurtuluşa götürür.
- B) İman etmeyenler haktan ayrılmışlardır.
- C) İman esaslarını Allah (c.c.) belirlemiştir.
- D) İman bir bütündür, bölünme kabul etmez.
- E) Hz. Muhammed'e (s.a.v.) iki kitap indirilmiştir.

3. Allah (c.c.) canlı ve cansız olarak çok sayıda ve farklı türde varlık yaratmıştır. Bunların hepsine belli bir ölçü ve düzen verilmiş, her biri ayrı ayrı hikmetlerle donatılmıştır. İnsana akıl ve irade verilmiştir. Din duygusu insanda doğuştan mevcuttur. Ancak bu duygu ile insanın dünyadaki varlık sebebini ve görevlerini, Allah'ın (c.c.) emir ve yasaklarını bilmesi mümkün olmazdı. Bundan dolayı Allah (c.c.) peygamberler göndererek vahyini insanlara ulaştırmıştır.

Parçaya göre aşağıdakilerden hangisi yanlıştır?

- A) İslam'ın inanç esasları dogmatik değildir.
- B) İnanç esasları hür iradeyle benimsenmelidir.
- C) Akıl, inanç esaslarını kolayca kabul edebilir.
- D) İnsan, inanç esaslarını fitraten bilir ve uygular.
- E) İslam'ın inanç esasları insan fitratına uygundur.



4. "...Allah'a korkuyla ve ümitle dua edin. Muhakkak ki iyilik edenlere Allah'ın rahmeti çok yakındır." (A'râf suresi, 56. ayet.)

Yukarıdaki ayete göre;

I. Çok günah işleyen kimselere Allah (c.c.) merhamet etmez.

II. Kula düşen korku ve ümit arasında itidalli bir hayat yaşamaktır.

III. Kul, Allah (c.c.) affeder düşüncesiyle sorumluluklarını aksatmamalıdır.

ifadelerinden hangisi/hangileri doğrudur?

- A) Yalnız I
- B) Yalnız II
- C) Yalnız III
- D) I ve III
- E) II ve III

5. Aşağıdakilerden hangisi İslam inanç esaslarının özellerinden biri değildir?

A) İslam inanç esaslarının benimsenmesinde hür irade ve tercih gerekir.

B) İslam inanç esasları insan ürünü ve dogmatik değil, vahiy kaynaklıdır.

C) İslam inanç esasları zamanın ihtiyaçlarına göre yeniden düzenlenebilir.

D) Dengeyi esas alan İslam, korku ve ümit arasında bir hayatı tavsiye eder.

E) Fitrata uygun olduğu için İslam inanç esaslarını akıl kolayca kabul edebilir.

6. Dinî tekliflerde akıl esas alınmıştır. Kur'an'daki birçok ayette iman ile akıl arasındaki doğru ilişkiye işaret edilmiştir. İman etmiş olmak akıl dışı değil, bizatihi akli kullanmış olmanın bir sonucudur. Kâinatta işleyen harikulade nizam akî ve ilmî veriler çerçevesinde değerlendirildiğinde bu sanat eserinin bir sanatkâra dayandığı o sanatkârın da ancak Yüce Allah olduğu idrak edilmiş olur.

Parçaya göre;

I. İmanın geçerli olması için akıllı olmak şarttır.

II. İnanan insan, iman esaslarını akıyla bulabilir.

III. Akıl, Allah'ın (c.c.) varlığını ve birliğini keşfedebilir.

ifadelerinden hangisi/hangileri doğrudur?

- A) Yalnız I
- B) Yalnız II
- C) Yalnız III
- D) I ve II
- E) I ve III

7. “Şüphesiz, Allah’ı ve peygamberlerini inkâr edenler, Allah’a inanıp peygamberlerine inanmayarak ayırım yapmak isteyenler, ‘(Peygamberlerin) kimine inanırız, kimini inkâr ederiz.’ diyenler ve böylece bu ikisinin (imanla küfrün) arasında bir yol tutmak isteyenler var ya; işte onlar gerçekten kâfirlerdir. Biz de kâfirlere alçaltıcı bir azap hazırlamışızdır.” (Nisâ suresi, 150-151. ayetler.)

“Peygamber, Rabbinden kendisine indirilene iman etti, müminler de iman ettiler. Her biri; Allah’a, meleklerine, kitaplarına, peygamberlerine iman ettiler ve şöyle dediler: “O’nun elçileri arasında ayırım yapmayız...” (Bakara suresi, 285. ayet.)

Verilen ayetlerde vurgulanan asıl konu aşağıdakilerden hangisidir?

- A) Peygamberlere iman etmenin gerekliliği.
B) İmana yanaşmayan inkârcıların akıbetleri.
C) Mü’minlerin, inkârcılara olan üstünlükleri.
D) İmanın bir bütün olduğu ve bölünemeyeceği.
E) İnkârcılar için hazırlanan büyük azabın varlığı.

8. İman edenler hidayete ermiş ve ebedî mutluluğu kazanmış olurlar. İmanın insanın lehine, inkârın ise onun aleyhine olacağı şu ayette belirtilmiştir: De ki: “Ey insanlar! İşte size Rabbinizden gerçek gelmiştir. Artık kim doğru yolu tutarsa kendi lehine bu yolu seçmiş, kim de saparsa kendi aleyhine sapmış olur. Ben sizin adınıza hareket edecek değilim.” (Yûnus suresi, 108. ayet.) Kulluk görevini layıkıyla yerine getirebilmek ve neticede Allah’ın (c.c.) rızasını ve cenneti kazanabilmek için insanın iman yolunu seçmesi gerekir.

Aşağıdaki başlıklardan hangisi parçanın ana fikrini yansıtmaktadır?

- A) İnkâr
B) İman
C) İrade
D) Hidayet
E) Cennet

9. Akıl sahibi olup da ergenlik çağına gelmiş olan her insanın en başta gelen sorumluluğu, yaratıcısını tanımaktır. O'na iman edip, bu iman gereği olan kulluk görevlerini yerine getirmektir. Allah'a (c.c.) iman etmek; ibadete layık tek varlığın Allah (c.c.) olduğunu kabul etmeyi ve buna göre hareket etmeyi gerektirir. Yüce Allah vahiy yoluyla kendisini isimleri ve sıfatları ile tanıtır. Allah'ı (c.c.) tanıyan insan O'na nasıl iman edeceğini bilir.

Parçaya göre;

I. Allah'a (c.c.) iman etmekle insan cenneti hak etmiş olur.

II. Allah (c.c.) görünmediği için isim ve sıfatları ile tanınabilir.

III. Akıl sahibi olmayanlar iman ve ibadetlerle sorumlu değildir.

ifadelerinden hangisi/hangileri doğrudur?

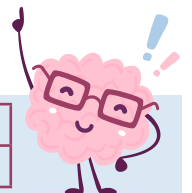
- A) Yalnız I
- B) Yalnız II
- C) Yalnız III
- D) I ve II
- E) II ve III

10. "Ey iman edenler! Allah'a, Peygamberine, Peygamberine indirdiği kitaba ve daha önce indirdiği kitaba iman edin. Kim Allah'ı, meleklerini, kitaplarını, peygamberlerini ve ahiret gününü inkâr ederse, derin bir sapıklığa düşmüş olur." (Nisâ suresi, 136. ayet.)

Verilen ayetle ilgili olarak aşağıdakilerden hangisi yanlıştır?

- A) İman esasları vahiyle belirlenmiştir.
- B) İman esasları bir bütündür, bölünmez.
- C) İman esasları arasında bağlantı vardır.
- D) Bazı peygamberlere iki kitap verilmiştir.
- E) Kur'an-ı Kerim, inkâr edenleri eleştirmiştir.

1	2	3	4	5	6	7	8	9	10
E	E	D	E	C	E	D	B	B	D





1. Son ilahî kitap Kur'an-ı Kerim geldikten sonra insanlar; Allah'a, (c.c.) meleklerle, Kur'an-ı Kerim'e, ondan önce gönderilen kitaplara ve âhiret gününe iman etmek durumundadırlar. Bunlardan birine bile inanmayan kimselerin imanı muteber değildir.

Parçaya göre aşağıdakilerden hangisi söylenemez?

- A) İman esaslarından birine inanmayan dinden çıkar.
B) İslam iman esasları tespit edilmiştir, değiştirilemez.
C) Kur'an-ı Kerim'den sonra ilahî kitap gelmeyecektir.
D) Geldikleri gibi korunamamış kitaplara da inanmak gerekir.
E) Müslüman, ayırım yapmadan iman esaslarının hepsine inanır.

2. "Ey iman edenler! Allah'a, Peygamberine, Peygamberine indirdiği kitaba ve daha önce indirdiği kitaba iman edin. Kim Allah'ı, meleklerini, kitaplarını, peygamberlerini ve ahiret gününü inkâr ederse, derin bir sapıklığa düşmüş olur." (Nisâ suresi, 136. ayet.)

Aşağıdaki soruların hangisinin cevabı verilen ayette yer almamaktadır?

- A) Sapıklığa düşenler kimlerdir?
B) Birden fazla mı kitap indirilmiştir?
C) İman etmek insana neler kazandırır?
D) İman esasları Kur'an'da geçiyor mu?
E) Allah (c.c.) kitapları kime indirmiştir?

3. "Her kim Allah'a, meleklerine, peygamberlerine, Cebrail'e ve Mikail'e düşman ise bilsin ki Allah da inkârcıların düşmanıdır." (Bakara suresi, 98. ayet.)

"Peygamber, Rabbinden kendisine indirilene iman etti, müminler de iman ettiler. Her biri; Allah'a, meleklerine, kitaplarına, peygamberlerine iman ettiler ve şöyle dediler: "O'nun elçileri arasında ayırım yapmayız"... (Bakara suresi, 285. ayet.)

Verilen ayetlere göre;

- I. İnkârcılara düşman olanlar meleklerle de düşmandır.
II. Peygamberler arasında ayrımcılık yapanlar inkârcılardır.
III. Mümin olmak için iman esaslarının hepsine inanmalıdır.

İfadelerinden hangisi/hangileri doğrudur?

- A) Yalnız I B) Yalnız II C) Yalnız III
D) I ve III E) II ve III

4. “Yüzlerinizi doğuya ve batıya çevirmeniz erdemlilik değildir. Asıl erdemli kişi Allah’a, âhret gününe, meleklerle, kitaba ve peygamberlere iman eden; sevdiği maldan yakınlarına, yetimlere, yoksullara, yolda kalmışlara, yardım isteyenlere ve özgürlüğünü kaybetmiş olanlara harcayan; namazı kılıp zekâtı verendir. Böyleleri anlaşma yaptıklarında sözlerini tutarlar; darlıkta, hastalıkta ve savaş zamanında sabrederler. İşte doğru olanlar bunlardır ve işte takva sahipleri bunlardır.” (Bakara suresi, 177. ayet.)

Verilen ayete göre aşağıdakilerden hangisi yanlıştır?

- A) Erdemli kişiler, takva sahibi olarak nitelendirilir.
- B) İbadetler bedenle ve malla yerine getirilmektedir.
- C) İslam dini; iman, ibadet ve ahlak kurallarından oluşur.
- D) Doğru olan erdemli kimseler vahiy alan peygamberlerdir.
- E) Allah (c.c.) iman esaslarını Kur’an-ı Kerim’de bildirmiştir.

5. “De ki: Biz Allah’a ve bize indirilene; keza İbrahim, İsmail, İshak, Yakub ve torunlarına indirilenlere; yine Musa, İsa ve bütün peygamberlere Rableri tarafından verilene iman ettik. Onlar arasında ayırım yapmayız ve biz O’na teslim olmuşuzdur.” (Âl-i İmran suresi, 84. ayet.)

Verilen ayete göre aşağıdakilerden hangisi söylenemez?

- A) Müslümanlar, Hz. Musa’ya inanmak zorundadır.
- B) Gönderilmiş olan tüm kitaplara iman etmek gerekir.
- C) Bütün peygamberlere inanmak, iman için gereklidir.
- D) Hz. Musa ve Hz. İsa diğer peygamberlerden üstündür.
- E) İmanın geçerli olması için Hz. İsa’ya da inanmak şarttır.

6. “Şüphesiz, Allah’ı ve peygamberlerini inkâr edenler, Allah’a inanıp peygamberlerine inanmayarak ayırım yapmak isteyenler, ‘(Peygamberlerin) kimine inanırız, kimini inkâr ederiz.’ diyenler ve böylece bu ikisinin (imanla küfrün) arasında bir yol tutmak isteyenler var ya; işte onlar gerçekten kâfirlerdir. Biz de kâfirlere alçaltıcı bir azap hazırlamışızdır.” (Nisâ suresi, 150-151. ayetler.)

Ayete göre aşağıdakilerden hangisi yanlıştır?

- A) Peygamberler arasında ayırım yapanlar kâfir olurlar.
- B) Bazı peygamberlere inanmamak insanı dinden çıkarır.
- C) Peygamberlerin hepsine inanmayanlar için azap vardır.
- D) İman bir bütün olduğu için bir kısmına inanmak yetmez.
- E) Peygambere inanmadan Allah’a (c.c.) inanmak yeterlidir.

1	2	3	4	5	6
D	C	E	D	D	E

